

Call Cue 青少年

衛武營

英國 Wise Children 劇團 《咆哮山莊》

Wise Children - Wuthering Heights



#世界文學經典 #艾蜜莉·勃朗特 #原著改編歌舞劇場

CUE TO YOUTHS

2025

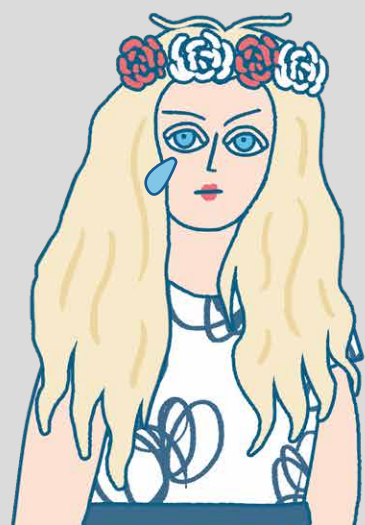
春 SPRING · SUMMER 夏


National Kaohsiung
CENTER FOR THE ARTS
WEI WUYINCE
衛武營 國家藝術文化中心
國家表演藝術中心 National Performing Arts Center



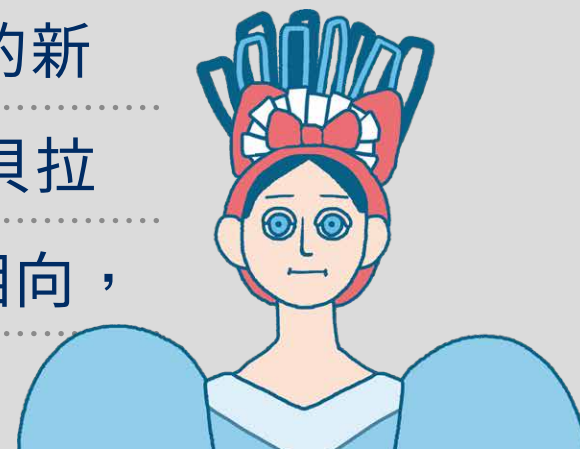
©Steve Tanner

名列世界百大經典文學，《咆哮山莊》字裡行間雜揉的，是人性最幽微的愛與恨。故事得從一位吉普賽小男孩說起。希斯克里夫是個孤兒，從小被咆哮山莊的老主人尚恩收養。養父的兒子辛德利因為嫉妒希斯克里夫備受父親疼愛，對他百般刁難霸凌。反觀熱情直率的凱瑟琳則與希斯克里夫成為青梅竹馬，兩人朝夕相處，日久生情。



到了適婚年齡的凱瑟琳，向荒原吐露心聲，儘管深愛希斯克里夫，仍擔心嫁給他會降低身分。這席話無意間被希斯克里夫聽見，他心如死灰的離開咆哮山莊，凱瑟琳也因現實所迫另嫁他人。

三年後，致富的希斯克里夫一身紳士裝扮返回咆哮山莊，替染上酗酒與賭博的辛德利償還賭債，也成為咆哮山莊的新主人，更刻意挑起凱瑟琳的妒忌，私娶鵝翔莊園女少主伊莎貝拉為妻。可惜伊莎貝拉終究錯付了愛情，不堪每晚遭丈夫暴力相向，懷著身孕逃離咆哮山莊。



凱瑟琳誕下女兒即撒手人寰，臨終前發誓化為鬼也不放過希斯克里夫；伊莎貝拉則孤身於倫敦產下兒子小林頓後過世。希斯克里夫將體弱的小林頓接回咆哮山莊，誘惑小凱瑟琳愛上兒子小林頓。希斯克里夫比誰都懂愛情勉強不來，但他內心報復的渴望強烈，如漩渦般將兩代人捲進無底深淵。

英國 Wise Children 劇團藝術總監艾瑪·萊斯

(Emma RICE)，大膽挑戰經典文學作品，改編成令人血脈噴張的歌舞劇場！

創意爆棚的歌舞表演、扣人心弦的原創音樂，加上流暢迷人的舞台調度，展現超強說故事能力，為《咆哮山莊》再次寫下經典。

演出日期 / 時間

3.07 (五) 19:30
3.08 (六) 14:00, 19:30
3.09 (日) 14:00

演出地點

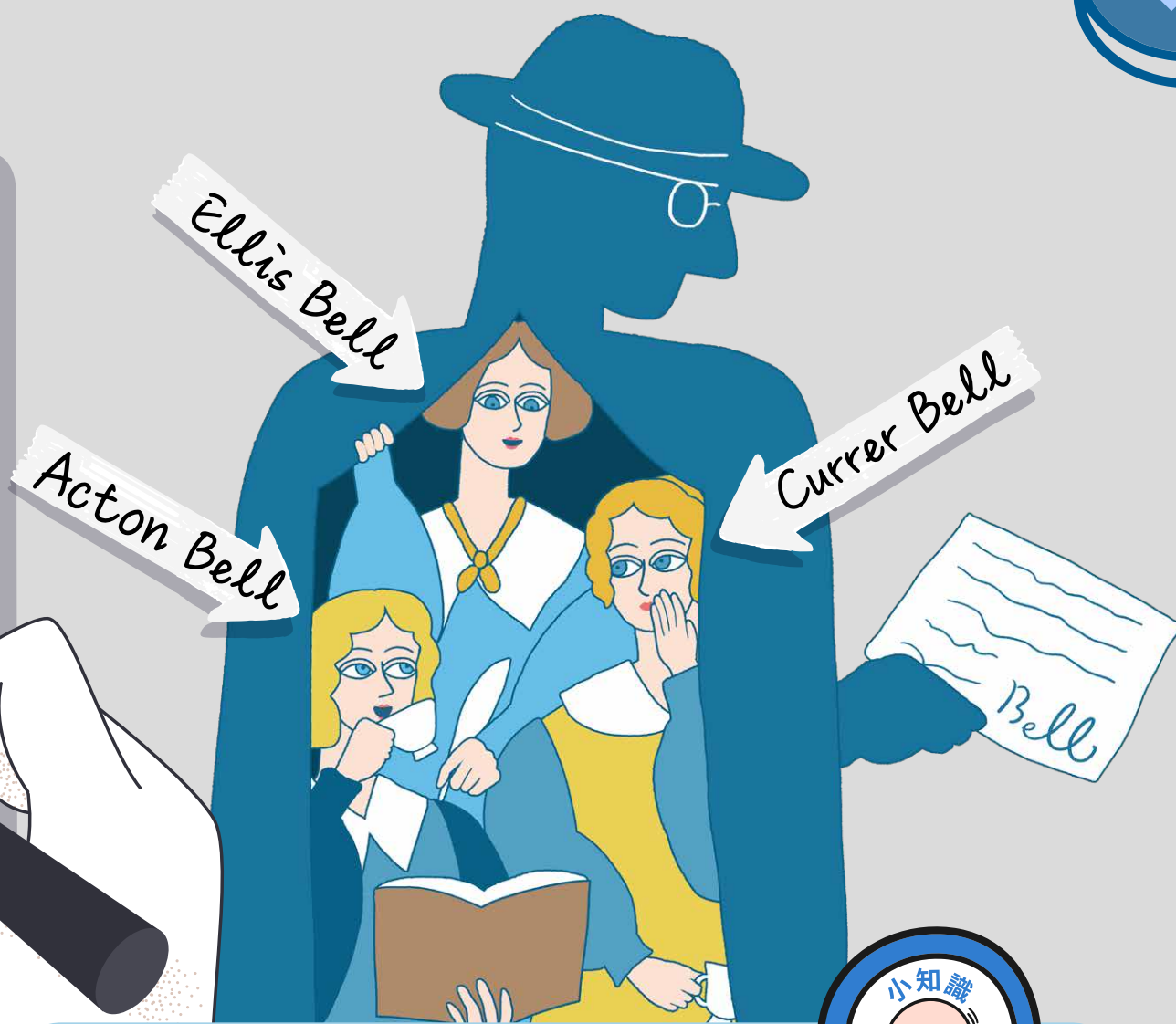
衛武營戲劇院

那個經典小說相繼誕生的年代

19世紀可以說是小說創作的黃金時期，許多你想得到的經典文學，都是來自於這個時代。比如說法國巴爾扎克《高老頭》、福樓拜《包法利夫人》，俄國托爾斯泰的鉅作《戰爭與和平》、杜斯妥也夫斯基《罪與罰》，以及美國梅維爾《白鯨記》。而要說到19世紀英國最具代表性的小說家，你會想到誰？



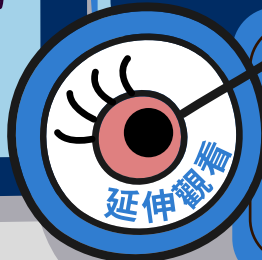
除了上述清一色的男性作家，此時英國文學最為人熟知的，無非是勃朗特三姊妹（BRONTË）。她們是文壇萬綠叢中的一點紅，擅長細膩描寫角色心理，大膽挑戰傳統社會的價值觀，在貌似尋常的愛情故事裡，突顯人性面對貧富貴賤、愛恨情仇的幽微心理狀態。放在百年後的現在，依然是前衛又驚心動魄的存在。



貝爾先生的本尊：勃朗特三姐妹



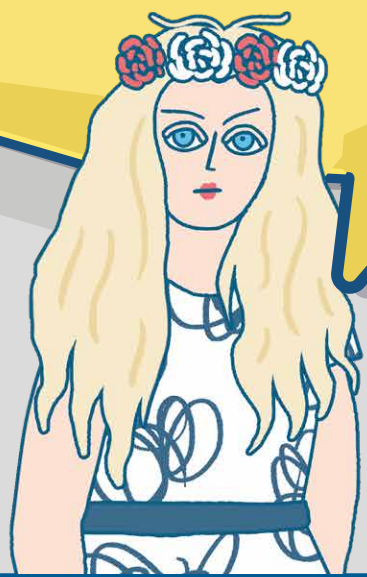
在那個一片綠的年代，勃朗特（BRONTË）三姊妹原本是用男性筆名貝爾（BELL）出版她們的小說。她們保留自己名字的第一個字母，大姐夏綠蒂化為庫瑞爾（Curren），艾蜜莉化為艾利斯（Ellis），安妮則化為安克頓（Acton）。在那個重男輕女的時代，她們不想（也不能）表明自己的女性身分，擔心作品會被人帶著偏見閱讀。



電影《她們》(Little Women, 2019)

改編自文學作品《小婦人》，精闢刻畫女性作家在古早英國的委屈和無奈。

《咆哮山莊》有句經典名言，是女主角凱瑟琳坦承自己這輩子最愛的人時所說的：「我就是希斯克里夫。」這句話不僅反映凱瑟琳的內心與希斯克里夫狂躁霸道的靈魂相通，更影射那個時代下女人的處境、心境與無奈。



我人生唯一的一本小说《咆哮山莊》在1847年出版。



艾蜜莉·勃朗特
Emily Brontë

筆名：艾利斯·貝爾

我寫的第一本小说《簡愛》也在1847年出版。



夏綠蒂·勃朗特
Charlotte Brontë

筆名：庫瑞爾·貝爾

好巧，我的第一本小说《艾格妮絲·格雷》，跟姊姊們的一樣在1847年出版。



安妮·勃朗特
Anne Brontë

筆名：安克頓·貝爾

歌舞劇和音樂劇有什麼不同？

其實原文都是「Musical Theater」，或簡稱「Musicals」，是結合音樂、歌曲、舞蹈、戲劇、雜耍等等多重表演形式的劇場演出，多半會在主要情節以音樂加舞蹈來呈獻，也會依情節設定和表演形式的差異，而有更細微的類型區分。

1

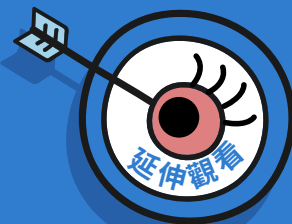
全本音樂劇 Book Musical

將文學文本改編為音樂劇劇本，並且融合原創音樂、歌詞與舞蹈。



Example

英國作曲家安德魯·洛伊·韋伯根據詩人 T.S. 艾略特的詩集《貓就是這樣》所編寫的音樂劇《貓》(Cats)。



〈傑利可貓之歌〉

2

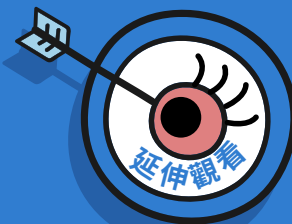
點唱機音樂劇 Jukebox Musical

串接膾炙人口的流行金曲，並依歌曲內容編排相對應的劇本故事。



Example

臺灣瘋戲樂工作室，以歌手許哲珮的歌曲與臺灣早期經典歌曲譜成臺灣歌廳風格的音樂劇《月光下的搖擺少女》。

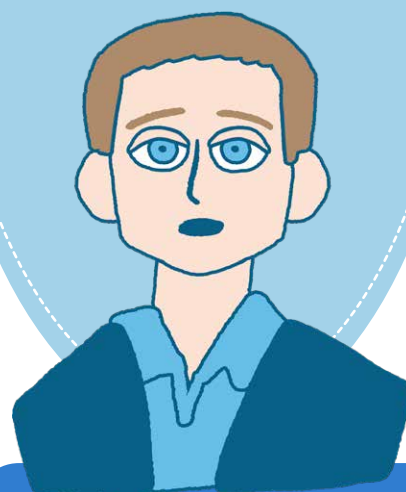


《月光下搖擺少女》

3

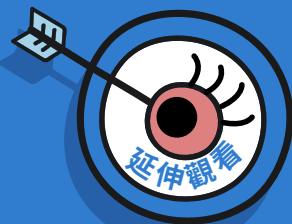
概念音樂劇 Concept Musical

劇本和音樂都圍繞一個中心概念發展，少有開端、衝突、結局這類的線性鋪陳。



Example

美國音樂劇作家史蒂芬·桑坦以幽默口吻，將都市人不安的婚姻與伴侶關係譜成音樂劇《夥伴們》(Company)。



〈Being Alive〉

4

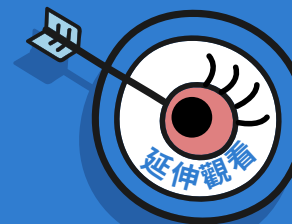
搖滾音樂劇 Rock Musical

將搖滾樂的反叛與自由精神融入音樂劇，以勇於挑戰的態度，表達一代人的心聲。



Example

改編普契尼的歌劇《波希米亞人》，刻劃一群窮困藝術家，即使身染愛滋病仍努力生存的音樂劇《吉屋出租》(Rent)。



〈La Vie Boheme〉

《咆哮山莊》最引人入勝的部分，無非是小說裡關係錯綜複雜的角色。通常，吸引觀眾繼續看下去的故事，多半有著角色的表面與內在衝突。角色的表面指的是他／她在故事裡的社會身份，這往往與角色內在的真實自我有所衝突。讓我們來看看《咆哮山莊》六位角色的表面和內在如何產生衝突！



希斯克里夫

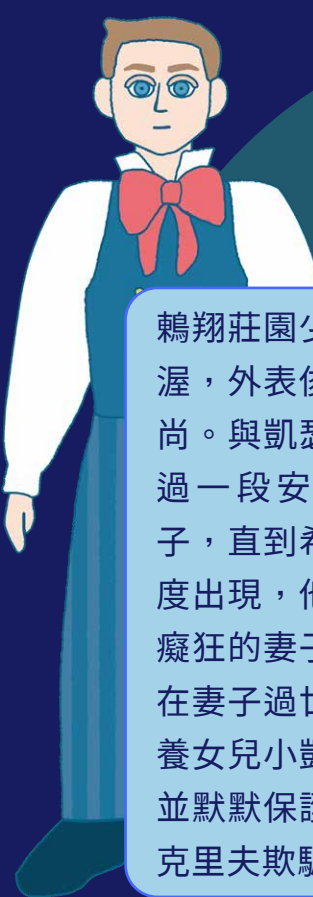
出身寒微的孤兒，從小被養父的長子霸凌，又因身世與社會地位差異，無法與青梅竹馬凱瑟琳共結連理。他憤而決心致富，報復咆哮山莊所有人。他不僅娶了自己不愛的伊莎貝拉，對她施暴，更害死自己的兒子，一切都只為了傷害舊情人的女兒。



伊莎貝拉

鵝翔莊園的女少主，心地善良，可惜錯付真心愛錯人。嫁給希斯克里夫後，她夜夜遭受家暴。聰明獨立的她最終逃離咆哮山莊，獨自在倫敦產下兒子小林頓後愴然逝世。

如果伊莎貝拉生活在現代的台灣，她就能拿起電話撥打「113」保護專線，尋求幫助。



艾德格

鵝翔莊園少主，家境優渥，外表俊俏，人品高尚。與凱瑟琳婚後曾度過一段安好無恙的日子，直到希斯克里夫再度出現，他才奉勸為愛癡狂的妻子冷靜，甚至在妻子過世後，獨自扶養女兒小凱瑟琳長大，並默默保護她不受希斯克里夫欺騙。



凱瑟琳

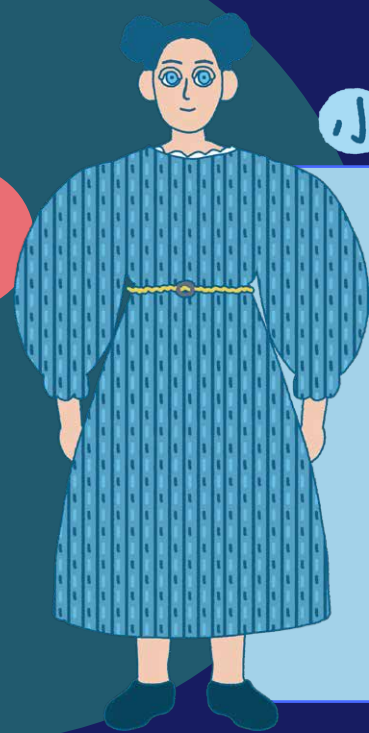
咆哮山莊老主人的女兒，熱情奔放的悲劇女主角，羨慕希斯克里夫有桀驁不遜又霸道的性格，卻又顧忌現實生活的社會地位，不敢飛蛾撲火愛自己所愛，選擇嫁給鵝翔莊園少主。偏偏她始終忘不了舊愛，就連生下小凱瑟琳後，往生變成鬼魂，也繼續糾纏希斯克里夫長達18年。



小林頓

希斯克里夫與伊莎貝拉的兒子，體弱多病，是個不被祝福的孩子。伊莎貝拉過世後，小林頓才被希斯克里夫從倫敦帶回咆哮山莊養育，卻也變成父親報復計畫的棋子，最後病逝的原因是，父親希斯克里夫不願支付醫藥費。

結婚



小凱瑟琳

艾德格與凱瑟琳的女兒，遭希斯克里夫設局，被迫與疾病纏身的小林頓結婚。心地善良的她最終仍拜託醫生拯救病危的丈夫，沒料到公公竟想眼睜睜看兒子死去，只為了問她心中有何感受。而小凱瑟琳回答他：「我再也沒有任何感覺。」

你是不是覺得希斯克里夫壞透了！請繼續將舞台劇看完，你會發現人性還是有那麼一絲曙光！



正經歷青春期的你，開始從熟悉的家庭關係，慢慢變得重視友誼與人際關係，或者更在乎萌芽中的親密關係。但無論是家庭、人際或親密關係，都是透過跟別人相處來更認識自己的過程。你是否曾跟自己對話呢？不妨跟自己的靈魂對話一次吧！

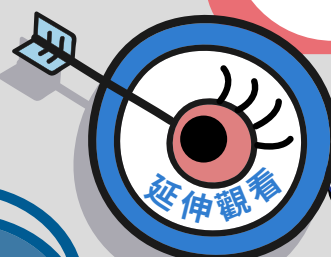
你認為對家人的愛、對朋友的愛跟對男女朋友的愛是否相同？試著描述相同點和相異點。

你覺得親近的家人、朋友或伴侶個性多是內向，還是外向？列舉五位並寫下你曾誤踩對方雷點的經驗。

你是否感覺自己總是在尋求別人的認同？試著列舉你最在意的五件事。

你的身體是否有界線？你認為身體自主權是什麼？

關於親密關係，你覺得有哪些事是伴侶雙方需要時常溝通的？



動畫電影《腦筋急轉彎》 (Inside Out, 2015)

《腦筋急轉彎2》 (Inside Out 2, 2024)

改編技巧：差異知悉 (discrepant awareness)

將一本300多頁的《咆哮山莊》小說，改編成一齣3小時的音樂劇，想來劇中的情節轉折必須重新設計，才能讓觀眾在180分鐘內領悟故事裡兩代人的愛恨情仇。那麼情節轉折該如何設計，觀眾才能感受到劇情的跌宕起伏呢？

有個用來設計情節轉折的好工具，叫做差異知悉，你有聽過嗎？這原本是學術名詞，意思是觀眾和角色在情節推展的過程中，掌握劇情線索的落差程度。在一齣戲裡，有時候觀眾知道的劇情線索比角色還多，有時候掌握的比角色還少，有時候則和角色同樣多。

讓我們擷取《咆哮山莊》舞台劇

的某些橋段來做改編，想一想這些差異知悉可以設計什麼樣的情節橋段，以及引發哪些戲劇效果！



觀眾知道的劇情線索

落差程度

比角色還多

與角色相同

比角色還少

《咆哮山莊》舞台劇劇情

第二幕

凱瑟琳正向荒原吐露內心的掙扎，擔憂若她嫁給希斯克里夫，那會降低她的身份。

第三幕

已嫁為人婦的凱瑟琳聽著丈夫的妹妹伊莎貝拉說她愛上自己的舊情人希斯克里夫。

第四幕

小凱瑟琳央求醫生醫治病危的丈夫小林頓，但是希斯克里夫卻拒絕為兒子小林頓支付醫藥費，寧願眼睜睜看著他死去。

舞台下觀眾看見的

希斯克里夫正在偷聽，但是凱瑟琳毫不知情。

戲劇效果

觀眾開始替角色感到緊張

與凱瑟琳同時聽到伊莎貝拉的表白，跟她同樣感到震驚與嫉妒。

戲劇效果

引發觀眾的疑惑，好奇角色接下來會做出什麼舉動

觀眾不曉得希斯克里夫的內心盤算，只有他自己知道，這麼做只是為了向凱瑟琳報復。

戲劇效果

觀眾出乎意料感到訝異

小試身手



練習 1

對照第2頁《咆哮山莊》舞台劇的故事大綱，挑出三種可以設計差異知悉的環節。

練習 2

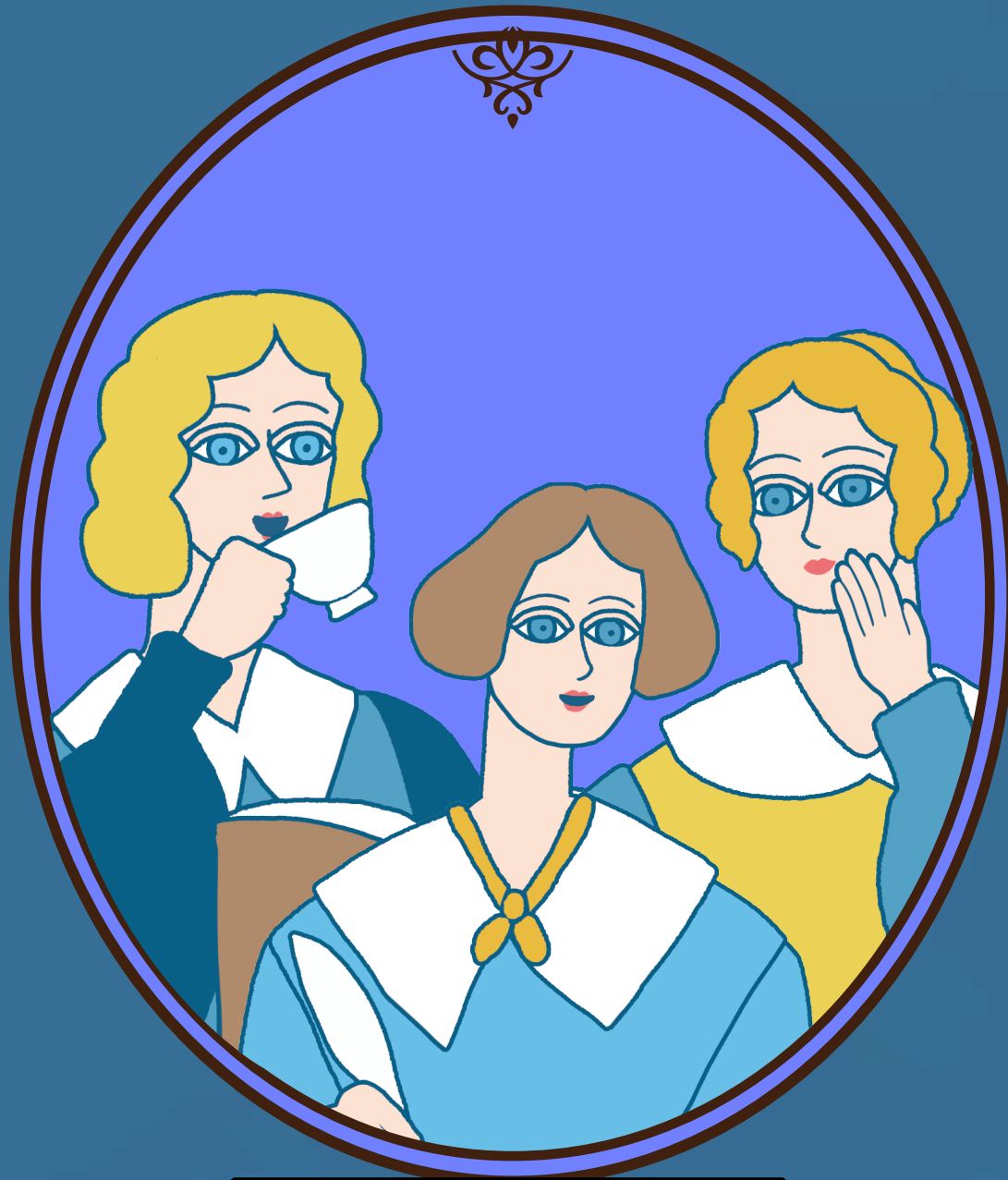
挑選《咆哮山莊》裡的3位角色，試寫一段300字內的故事梗概，並運用至少5次差異知悉。



衛武營 × 臺文館「文學劇本改編工作坊」劇本集

Call Cue 青少年

衛武營



更多資源

意見調查表

出版：國家表演藝術中心衛武營國家藝術文化中心

董事長：高志尚

發行人：簡文彬

總編輯：林娟代

企劃執行：鄒鳳芝、陳宜謙

編輯製作：斗牛有星有限公司

主編：蔡瑞伶

內容編輯：黃聖閔

設計：虎皮兒設計有限公司 劉丁菱

插圖：aminwu



National Kaohsiung
CENTER FOR THE ARTS

WEI WU YING

衛武營 國家藝術文化中心
國家表演藝術中心 National Performing Arts Center

協力
贊助

 玉山文教基金會

GPN : 4811300018