

衛武營

2024

#百變狂言 #非物質文化遺產 #諷刺的藝術

Call
Cue
青少年



《野村萬齋狂言劇場》

Kyogen with Mansai Nomura

SPRING / SUMMER

春夏

Cue to Youths



© 政川慎治 Shinji Masakawa



© 政川慎治 Shinji Masakawa

《野村萬齋狂言劇場》

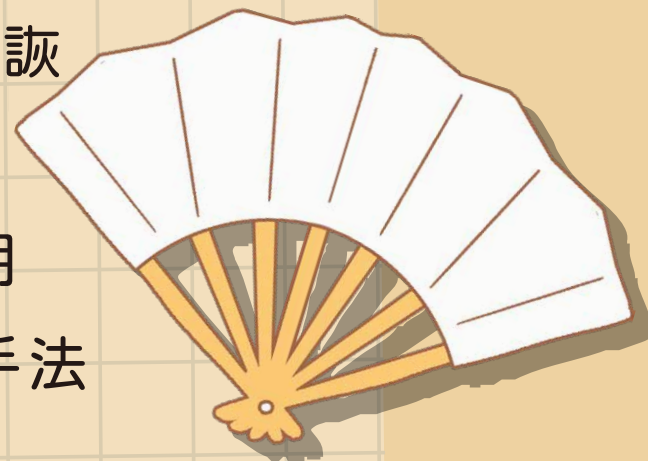
SPRING / SUMMER

春夏

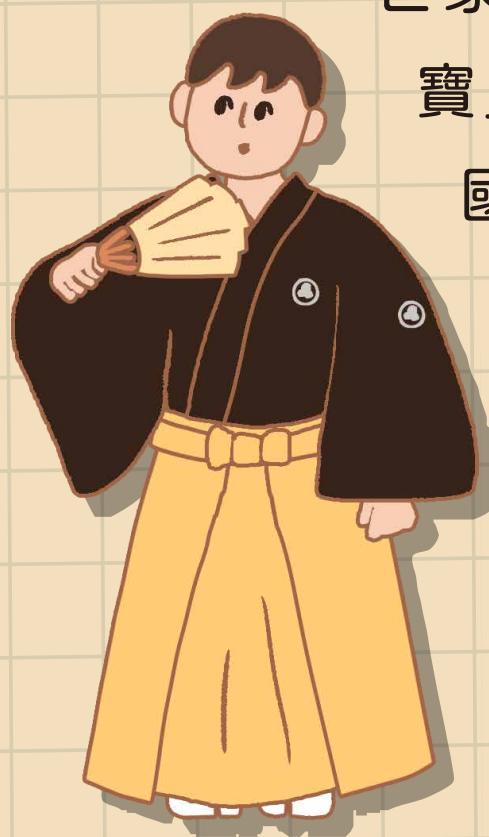
Cue to Youths

《野村萬齋狂言劇場》

狂言，是一種日本的傳統表演藝術，由猿樂發展而來。相較於同樣由猿樂分化而來、偏傳統與莊嚴的能劇，狂言擅用輕鬆、詼諧的方式諷刺武士或貴族。它是一種不需很多道具、服裝相對簡單、隨時隨地都可演出的戲劇，依靠狂言師運用豐富的表情和肢體語言來表達角色和情感。這樣的表達手法既刺激觀眾的想像力，又考驗藝術家的技藝。



說到狂言，就必須提到日本狂言大師野村萬齋。他出身傳奇狂言世家，三歲就開始登台演出。近年被譽為「未來國寶」的他，除了致力推廣狂言，也把狂言與現代及國際化的元素結合。同時，他也跨足電視、電影、廣告、聲音演出等工作，累積了多年的扎實訓練。如今的野村萬齋將狂言轉為萬能的技藝，不僅會擔任日本花式滑冰金牌選手羽生結弦的動作指導，還曾經是哥吉拉的動態捕捉演員喔！



睽違四年，野村萬齋終於再度領軍訪臺。這回不只帶上經典段子《附子》，還有首度在海外巡演的新作《鮎》在衛武營獨家呈現。觀眾既可從經典劇目體會狂言悠久深厚的底蘊，又可從全新委製的作品中，了解狂言的創新和突破。如果你沒聽過狂言，這就是入門的絕佳機會，你會相當驚訝，原來日本傳統藝術也有這麼詼諧幽默的一面；如果你早已看過狂言演出，那就更不容錯過了，一起來體驗野村萬齋與狂言劇場的獨特魅力吧！



演出日期 / 時間

03.09 (六) 14:30

03.09 (六) 19:30

03.10 (日) 14:30

2024

演出地點

衛武營戲劇院

《野村萬齋狂言劇場》

SPRING / SUMMER

春夏

Cue to Youths

02

你聽過狂言嗎？

狂言 (Kyogen) 是歷史悠久的日本傳統表演藝術，由猿樂發展而來。是內容簡單的即興喜劇，風格滑稽洗練。

興盛於室町時代 (1336-1573)，後來成為廣受平民歡迎的民間藝術形式，已經有六百多年的歷史囉！

通常有兩個或以上的人物，戲碼多數是當時的日常生活瑣事，登場的人物也是市井小民，風格親切有趣。



除了對話，還要搭配誇張的動作和表情才對味！

萬狂言

延伸看看



狂言界的Youtuber，超詳細的狂言介紹與示範頻道，是了解狂言的最佳入門！



狂言劇碼通常與平民的瑣碎小事有關，因此登場的角色雖然沒有名字，卻因為性格或特色相似，而有一定的服裝規則，讓觀眾很快就能進入狀況。

狂言的主要角色

認識更多角色



太郎冠者

有小聰明、開朗，但有時有點笨笨的僕人。就算遭到主人責罵，卻可以反過來說服主人，是狂言中最受歡迎的角色！



大名 (諸侯)

身分地位較高，常常故作姿態，態度囂張但最後卻失敗的角色。以他們的愚笨來襯托僕人的機靈幽默。



女

很吵但是很勤勞的妻子。狂言的女性角色都充滿行動力，而且情感豐富，對懦弱的夫婿時而責罵、時而鼓勵，充滿喜劇效果。



山伏

宣稱自己通過嚴格修行，但法力卻很弱的宗教人士。常常煞有其事地祈禱跟魔法，卻多半失敗告終，讓觀眾覺得相當好笑。



鬼

本來應該是讓人害怕的角色，但每次要吃人或把人拉進地獄時，都會被人類擊敗，搞到最後反而變成總是不小心上當的老好人。

聽說……能劇與狂言好像很有關係！？

沒錯！狂言與能劇都從猿樂（Sarugaku）發展而來，狂言本來是能劇演出間隙所出現的娛樂插曲，後來獨自發展成一種表演形式，與能劇形成互補與對照的關係！

能樂堂／能舞台——乘載狂言與能劇的核心要角

從舞台一側延伸的狹長通道，演員進入和離開舞台都必須經過它。不只是舞台的一部分，也象徵從現實到超自然的過渡。

橋掛(廊道)

位於演員背後的木板，通常繪製松樹圖案，象徵長壽和不朽，也是舞台上重要的象徵元素。

鏡板

鏡之間

角色上場和結束的位置。

橋掛之松

橋掛附近的三株松樹，演出時會變成目標或景點，顯示遠近感。

本舞台

四方形開放式舞台，觀眾可以從多角度觀賞演出。通常為木材製作，保留自然色調。

日本四大古典戲劇

延伸認識



能劇
(Noh)

結合舞蹈、戲劇和音樂的傳統表演藝術，特點是戴著面具的演員透過緩慢的動作和象徵性的手勢講述故事。



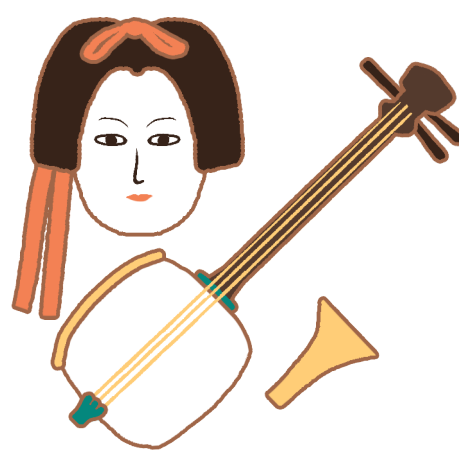
狂言
(Kyogen)

相較嚴肅優雅的能劇，狂言通常是幽默和輕鬆的話劇，以日常生活為主題。以諷刺的手法，尖銳地抨擊武士和貴族。



歌舞伎
(Kabuki)

融合戲劇、舞蹈和音樂的表演藝術，有四百多年歷史。以其華麗的服裝、精緻的化妝和誇張的表情動作著稱。

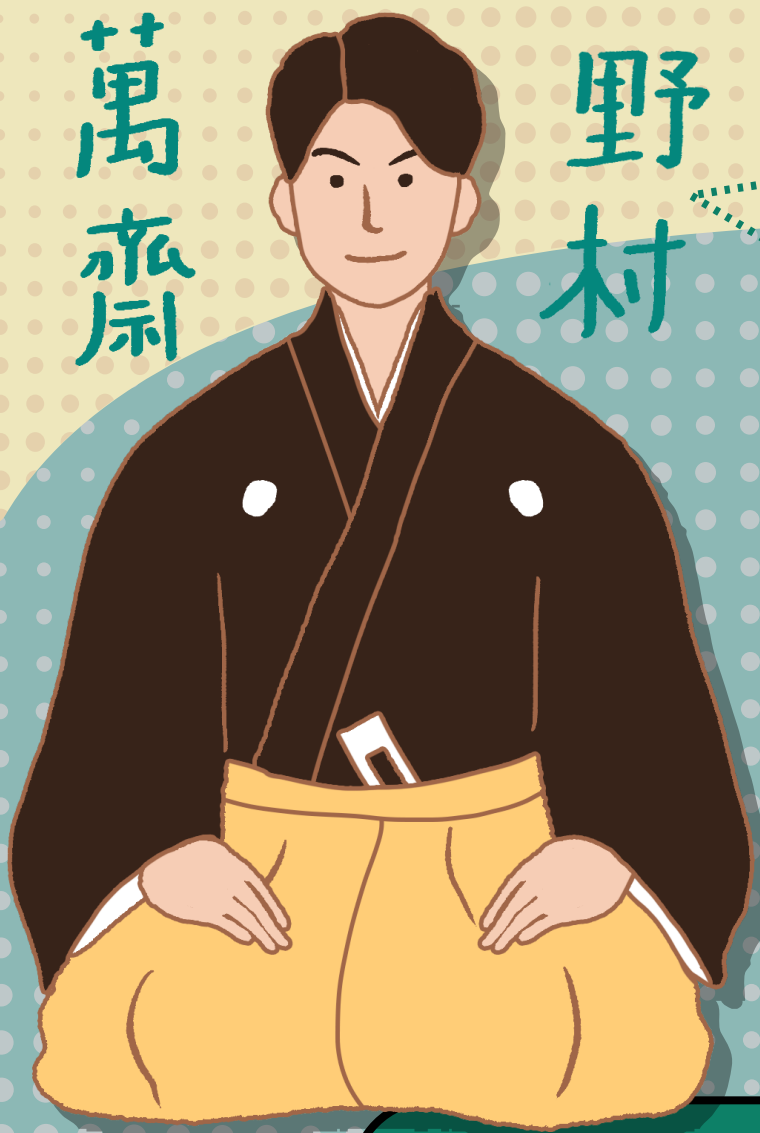


文樂
(Bunraku)

日本傳統木偶戲，可追溯到十七世紀。講述者（太夫）敘述故事時，會加上三味線伴奏。

萬齋

野村



野村萬齋：「用現在的電腦來比喻的話，狂言的習藝就是程式設計的過程……不管孩子怎麼想，將狂言師必須具備的能力大量地植入他的身體，這一點非常重要。這項過程中並不存在什麼個性。身為程式設計師的師傅只會要求弟子一而再、再而三地模仿，以免出現『錯誤訊息』。」

說到狂言，你一定要認識野村萬齋！

💡 日本重要非物質文化遺產：
能劇狂言類持有人！

💡 三歲就登台表演了！

💡 師承名列人間國寶的
祖父野村萬藏（六世）與
父親野村萬作（二世），
自小就受到嚴格的狂言訓練。



小試身手

學習狂言不簡單！



狂言的核心是幽默、輕鬆和諷刺，以日常生活為主題，表達人類的弱點及愚蠢。但要用簡潔、精準的口語和動作表演出這些內容，卻一點都不容易喔！

狂言跟能劇一樣，表演時有固定的規則，每個姿態、聲音、詞彙等都是從數百年前流傳下來，學習狂言也必須從掌握這些「型」（kata）開始。因此學習狂言需要大量的時間和耐心，通常會從幾個範圍入手：

身體和步伐

一切的基礎！包括走路、站姿、坐下和手勢，尤其「毫無破綻地站立」是所有狂言師的基本功。

角色和劇目

這就不用多說了，廣泛地了解狂言的角色和劇目，才能在傳統中尋找突破！

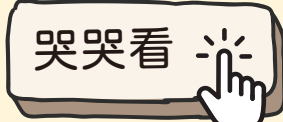
這也是野村萬齋厲害的地方～

表情語言

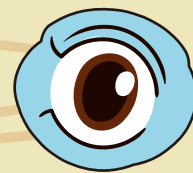


狂言中的語音、節奏、表情，像是哭「ehen ehen」和笑「ha haa ha」都有一定的樣式。

跟著狂言師一起 笑笑看、哭哭看！



延伸閱讀



能演也能寫的野村萬齋，從〈狂言與「身」「體」〉、〈狂言與「感」「覺」〉和〈狂言與「性」「質」〉三章切入，不只分析了狂言的技藝和方法論，還忠實地分享了自己從小在狂言世界中成長的經驗和心路歷程。有興趣進一步了解他的朋友，這本書很值得搭配閱讀哦！

《狂言賽博格》

《野村萬齋狂言劇場》

SPRING / SUMMER

春夏

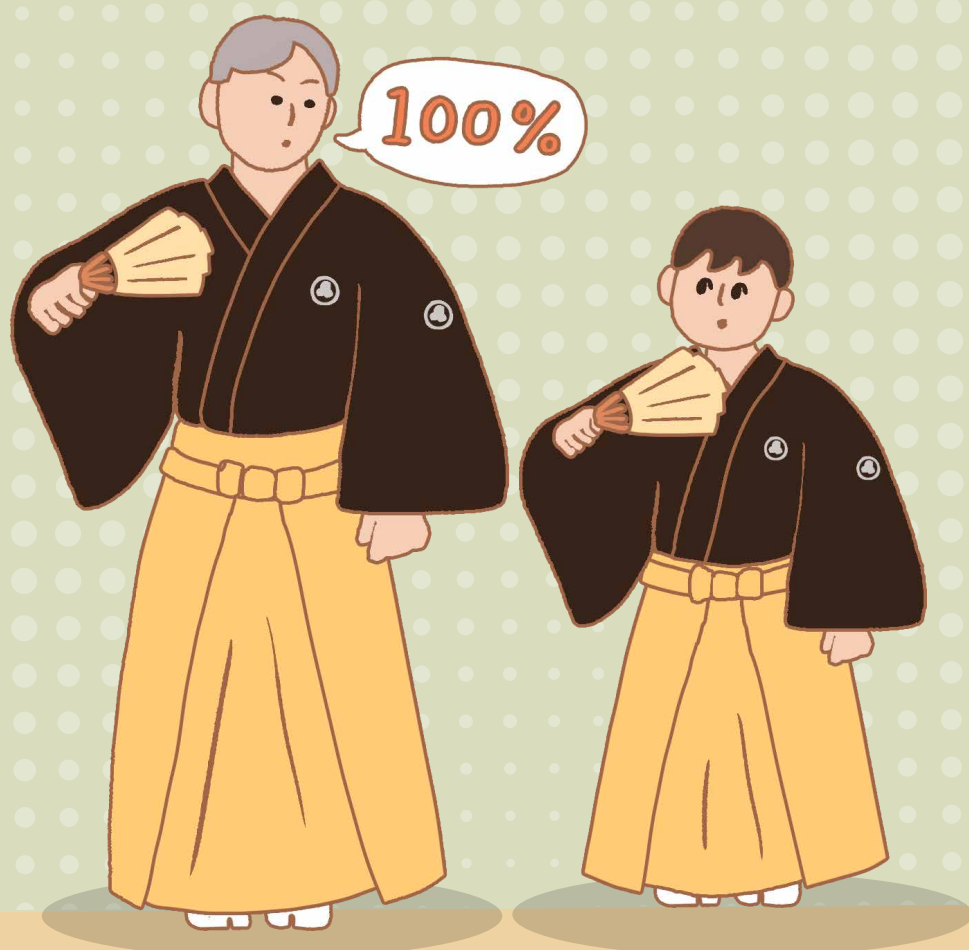
Cue to Youths

你知道狂言的劇目有多少嗎？



一段狂言劇目的演出時間約莫是15-30分鐘，
但你知道從古至今狂言的劇目有多少部嗎？

答案是200多部！



這個數字其實也不是固定的，狂言的劇目通常是口耳相傳，由師傅教授徒弟的方式流傳下來，隨著年代推移，一些劇目會很可惜地失傳。但也有狂言藝術家會創作新的劇目，甚至以當代視角來詮釋傳統主題或技藝喔！

例如這次演出的《鮎》，就是野村萬齋的重新詮釋～

《附子》

《附子》(Busu，意思是「美味的毒藥」)是非常受歡迎的經典劇目。情節關於一個主人在外出前把附子交給兩名家僕，還特別吩咐他們「附子是有毒的，絕對不可以吃！」偏偏越是禁止，僕人就越是好奇，一不小心，二人就把附子吃掉了。他們雖然沒有中毒，但麻煩卻大了……該如何向主人交代呢？

二人脫線又機智的反應與對話，總是讓觀眾覺得好玩又好笑。

《鮎》

本次首演新作《鮎》(Ayu)是日本國立能樂堂時隔十年的委約編劇作品，由作家池澤夏樹根據民間故事改編，講述一位光看臉就能知道對方性格和未來的漁夫才助，某天遇上了一名遠走他方的年輕人小吉，好心的才助提供建議，讓小吉的命運就此改變。一天，才助來探訪已成旅館主人的小吉，並提出了一個請求……

這部全新劇目呈現了傳統狂言不常見的長時間跨度，是相當有挑戰性的作品！野村萬齋認為，在創造新作的同時又不失狂言的特色是一個難題，「我希望這部作品可以展現狂言的可能性，並讓它成為未來的經典。」

狂言經典劇目

《棒縛》

為了阻止僕人在自己外出時偷喝酒，主人靈機一動，把僕人綁起來。誰知這兩個人居然還是那麼想喝，還動手動腦一起解決難題！

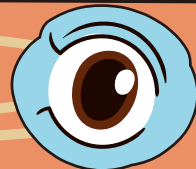


《柿山伏》

一個飢餓的修行者偷吃了田地主人的柿子，主人發現後不戳破，卻戲弄他假裝各種各樣的動物叫聲。騎虎難下的修行者，只好厚著臉皮豁出去了。



延伸閱讀





National Kaohsiung
CENTER FOR THE ARTS

WEI WU YING

衛武營 國家藝術文化中心

國家表演藝術中心 National Performing Arts Center

衛武營



Call
Cue
青少年

出版：國家表演藝術中心衛武營國家藝術文化中心
董事長：高志尚
發行人：簡文彬
總編輯：林娟代
企劃執行：鄒鳳芝、陳宜謙
內容編輯：馬慧妍
主編：蔡瑞伶
設計：劉丁菱
插圖：aminwu

Call Cue青少年

更多資源



意見調查表



主要
贊助

BISCUIT
小餅乾

協力
贊助

玉山文教基金會

和運租車

HOT
大聯盟