



National Kaohsiung
CENTER FOR THE ARTS

WEI WU YING

衛武營 國家藝術文化中心

國家表演藝術中心 National Performing Arts Center

衛武營

Call Cue 青少年

拾念劇集 × 無獨有偶 × 施如芳 《鯨之嶋》

La Cie MaxMind & Puppet and Its Double & SHIH Ju-fang - Whale Island



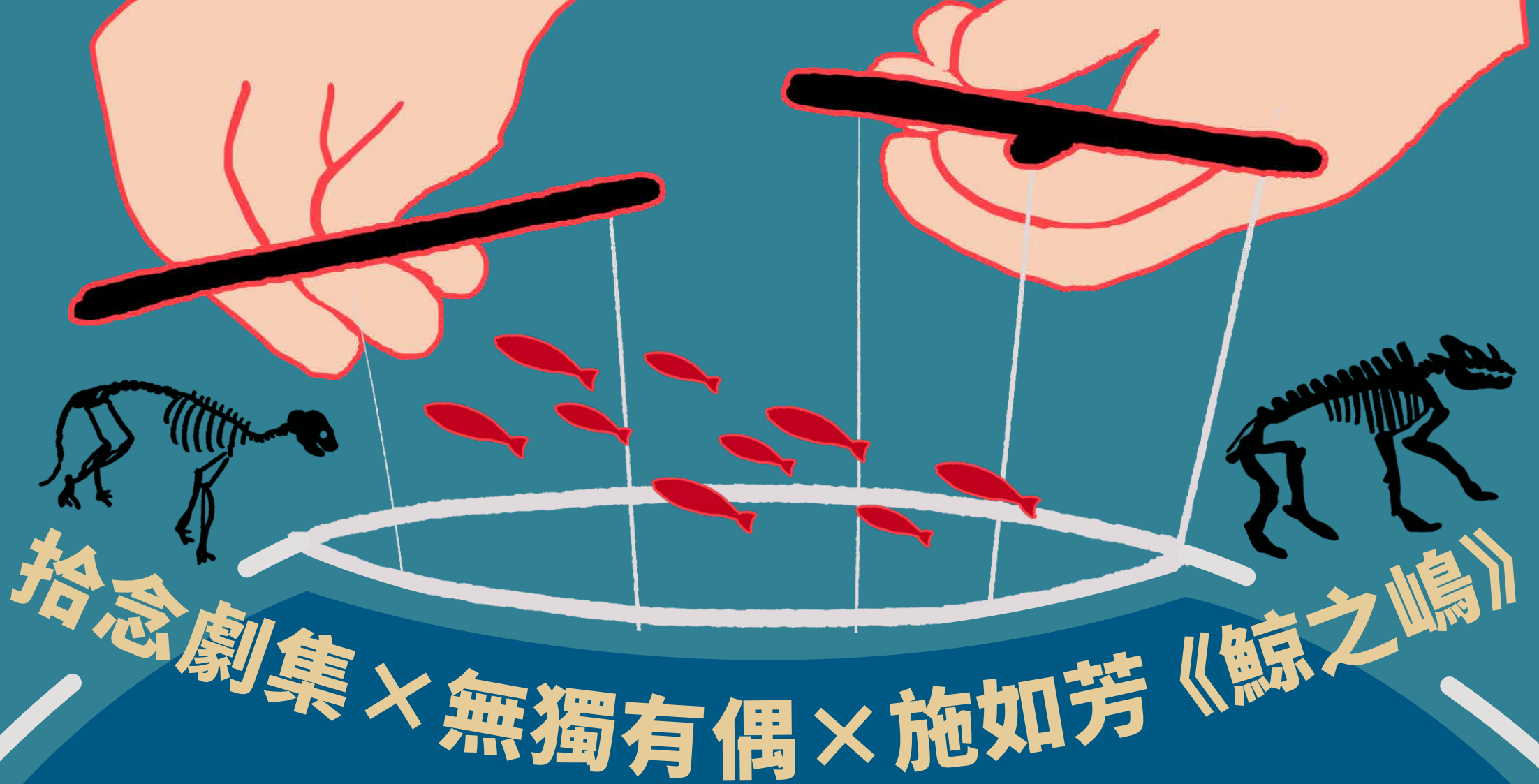
春

夏

2023

spring / summer Cue to Youths





拾念劇集 × 無獨有偶 × 施如芳 《鯨之嶋》

《鯨之嶋》的創作始於2019年，打破常見的歷史脈絡，著眼地理，取材臺灣島特有的黑潮、北回歸線與西南季風三大元素，將周邊的山、海、平原、火山等地景意象化為人形，藉這些「角色」間相互牽連推動，勾勒出一起充滿人類情感與環境關懷的醒世寓言。

故事是這樣開始的。在不久的未來，海嘯吞沒了島嶼，唯一倖存的人類女孩娜娜與玩偶咻咻相依為命，在死寂的垃圾島上漂流。一日，娜娜為了拯救咻咻，奮不顧身跳入大海。路過的黑潮「Kuro」見狀，憶起當年的這裡，曾經是一座眾神看顧、山谷平原錯落的豐饒島嶼。那時處處留情的風流浪子Kuro，漂蕩到北回歸線，碰上烈火如歌的小火山「鼯屬」（ㄅㄨˊ ㄩˊ），瞬時天雷勾動地火，情潮一發不可收拾。

鼯屬養育天地靈氣所生的鯤與鯢，意圖完滿神諭，以火山之力淬鍊兩子，怎知鯤鯢竟想逃！眾神慌亂之際，鯤鯢隨著鯨聲召喚，從鼯屬把守的火山口跳下，追尋鯨靈而去。目睹一切的Kuro為之情動，看著一心守護娜娜的玩偶咻咻，決定賜咻咻回復無生原形，與孤島上最後的少女一同安息。

時間

2023

6.17 (六) 19:30

6.18 (日) 14:30

地點

衛武營歌劇院



「戲偶表演是使無生命物轉化為有生命物的一項奇蹟，觀眾為物體展現出生命而感到驚喜，演員的喜悅則來自於賦予物體生命的過程。」

——俄國戲偶大師歐不拉佐夫

古早 v.s. 現代的偶戲定義

肖似人形/動物形體的物體

小木偶皮諾丘 # 布袋戲



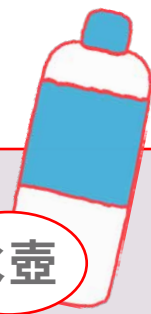
一切都可以是偶！

現代偶戲 # 物件偶

鍋鏟



水壺



紙張



端靠操偶師
賦予它們生命

1 打造黑潮偶，跟我一起來

1

首先，要有頭。
他在這齣戲裡是一個角色，
有台詞，有戲份，先來張臉，
很合理吧？

2 再來，身體

2

通常這種比較虛無飄渺的角色，
身體就是用塊布，操偶師
抖啊抖的就行了，大不了再加
雙手。但就……有點無聊？！
嗯，黑潮經過的地方都會帶來
大量養分，魚群也會跟著來，
啊！魚群！那就用魚群來替代
他的身體吧！魚群可大可小、
可多可少，還有種漂浮感，可
以做出海中遨遊姿態。

3 然後，細節的部分

3

數大便是美，但舞台上操偶師
有限。一位操偶師有十根手指
頭，如果十根手指頭可以操控
10-20隻魚就太棒了！那就讓
操偶師戴上魚的手套吧！但魚
很多，重量不輕，又要像在海
裡游泳的感覺，只能選擇最輕
又富有彈性的碳纖操控桿。

請不要折磨操偶師的手指頭 😊

4 最後，厲害的來了！

4

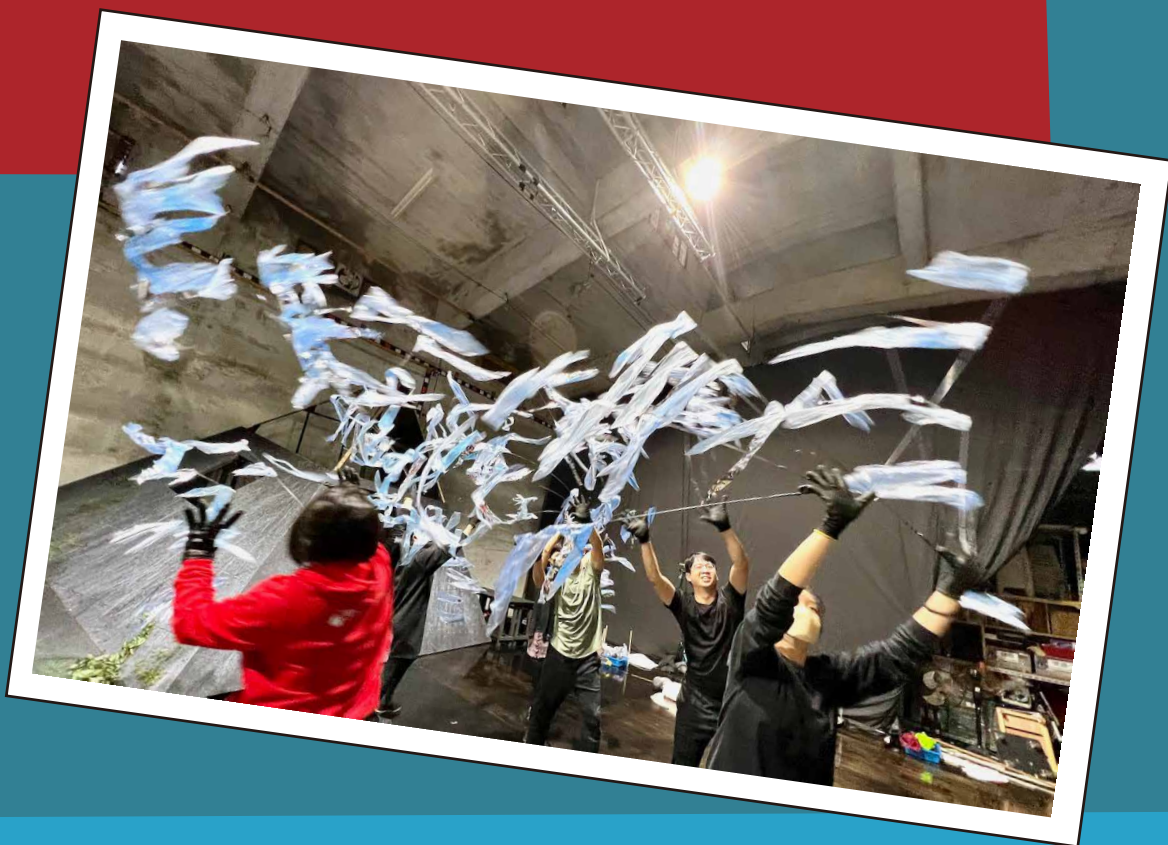
真正演出時，黑潮Kuro講話時有
頭就可以了，魚群可以在旁邊游啊
游，畫面就很夢幻了～等到黑潮
Kuro情緒高漲時，就來個「頭魚
合體」！想不到吧，這就是1+1>2
的偶戲魔法，嘿嘿～



小試身手

用物件模仿自然現象

在劇場演出中，如果要模仿海浪，常見的做法是使用一大片的白色塑膠布，上下抖動，來演繹海浪的感覺。但如果，是海平面上漂著一堆垃圾與寶特瓶呢？



《鯨之嶋》的第一個場景就是一片漂滿垃圾的海洋。也因為舞台地板是黑色，無獨有偶採用#在舞台上會隱形的黑紗網，黏上四處收集來的垃圾，光是移動網子，就有一堆垃圾在舞台上捲動的效果。再將非常有彈性的#玻璃纖維桿當作操控桿，透過玻璃纖維的彈性呈現海浪的質感。

現在，換你了！

想想看，如果要用身邊有的素材做出「龍捲風」的效果，你會怎麼做呢？

小知識

世界語

如果全世界的人都講同一種語言該有多好

神話般的《鯨之嶋》在劇本創作期間，就決定要用「世界語」(Esperanto)來詮釋其中一句重要台詞，象徵與世界接軌。世界語又稱「希望語」，在1887年被發明，是世界上唯一有母語使用者的人工語言（約二千人）。世界語的發明不是為了取代已經存在的語言，而是成為能快速學習的第二外語，讓世界各地的人們更了解彼此，進而帶來和平。文法單純，沒有例外，一字一音，會唸就會拼，會拼就會唸，是一門能快速學習的語言。

延伸觀看

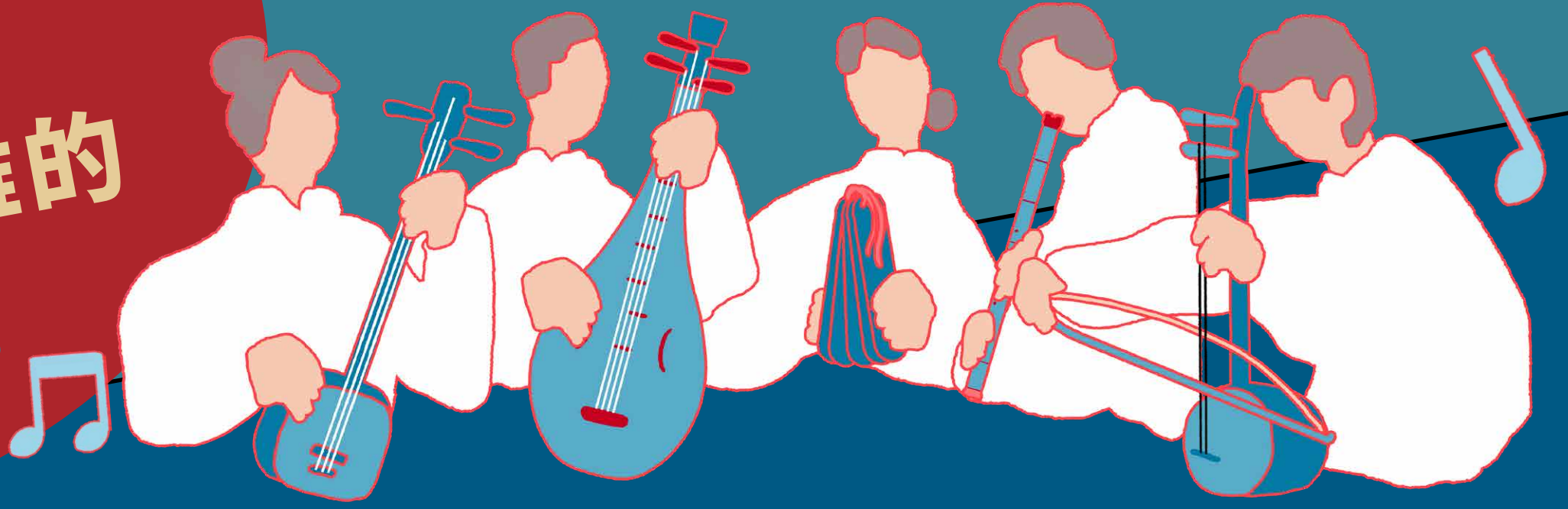
啾啾鞋
聊世界語

來學學
世界語吧

Lernu

Duolingo

恬靜優雅的 南管



也稱南音、南樂，是臺灣最具代表性的古典音樂之一，也是以前閩南地區的流行樂。曲調優美高雅、節奏徐緩、情感豐沛，故有#千載清音的美譽。唱詞以泉州古音為正音，聽起來接近閩南話、客家話，但有些微不同。

南管以五人合奏為主，樂器各有專屬定位，基本樂器包含琵琶、三絃、洞簫、二絃與拍板。有純器樂演奏曲，也有手執拍板者歌唱的曲目，可以說是#早期的蘇打綠！



延伸閱讀

Podcast

【聽南管·說南管】
原來南管唱的是故事！



需要沉澱心靈時，
就來聽南管音樂吧



咚咚隆咚鏘！ 北管 音樂有夠熱鬧

常見的北管演出型態有遶境、排場、子弟戲等，使用的唱詞是福建漳州的官話。

演奏樂器有小鼓、通鼓、扁鼓及鑼鈔類打擊樂器，也包含嗩吶、殼仔絃、和絃、三絃、洋琴等旋律性樂器，使北管樂種富含多樣聲音的變化樣貌。演奏起來熱鬧非凡，相較於優雅的南管可說是#古典樂界五月天。



延伸閱讀

過去的流行樂
有北管



這樣的北管音樂
你一定聽過

南北管大玩家許淑慧

臺灣也有許多作曲家在創造「新的」古典音樂，為傳承已久的藝術增添新面貌；

作曲家許淑慧就常在傳統音樂風格上融入現代元素。她曾經將無敵鐵金剛的主旋律編入劇場主題曲，這次還要用《鯨之嶋》挑戰電音演奏南管經典曲目，甚至是嘻哈對唱！欸！認真？



新創南管曲〈泥鬼之歌〉

電音南管

小試身手
Let's Go!

北管工尺譜

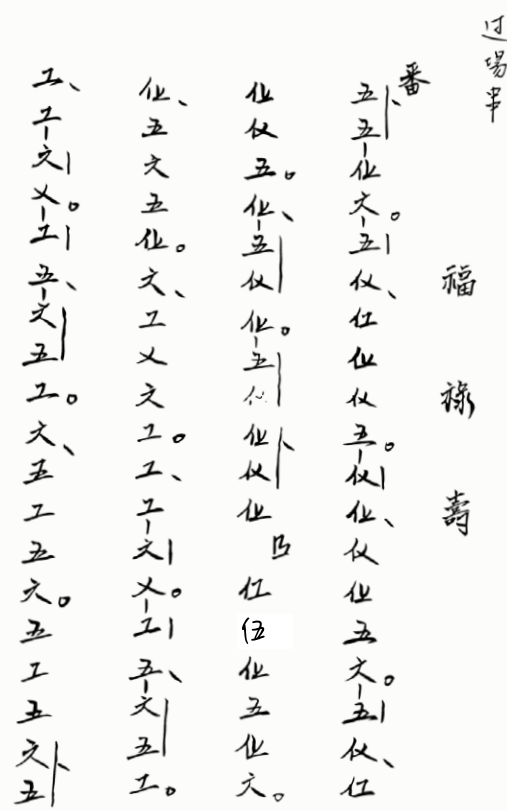
北管工尺譜是以漢字寫成的記譜方式，一般以直式書寫，因用工、尺等文字記寫而得名，各個派別的註記方式會因應各地方言，用字不太一樣。

1 以文字表示音高，每一個字代表一個音。

| | | | | | | | |
|----|----|----|----|----|----|----|----|
| 工尺 | 上 | 伍 | 工 | 凡 | 六 | 五 | 乙 |
| 簡譜 | 1 | 2 | 3 | 4 | 5 | 6 | 7 |
| 唱名 | do | re | mi | fa | so | la | si |
| 音名 | C | D | E | F | G | A | B |

3 如果要表示比乙更高的音，就在字的左手邊加上人字旁「仕、伍」。

4 如果要表示比合更低的音，就會在字的最後一筆畫向下拖曳一個尾巴。



聽聽看〈醉八仙唱辭〉

南管工尺譜

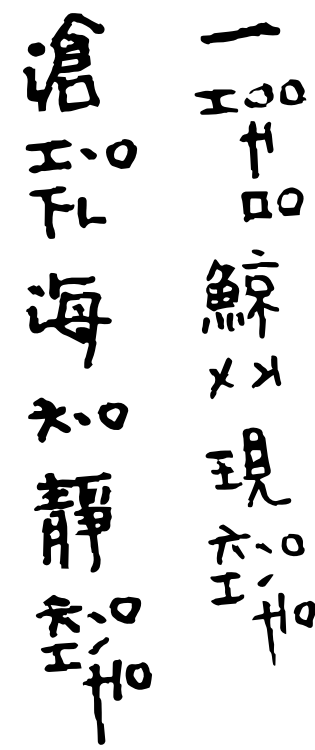
讀讀看以琵琶指法來記錄的南管工尺譜吧！

1 每一個直行可以分成左、中、右三小部分

2 右邊標示的是節奏跟速度，寫法是「O、」

3 中間標示的是這個音要用什麼指法來彈奏

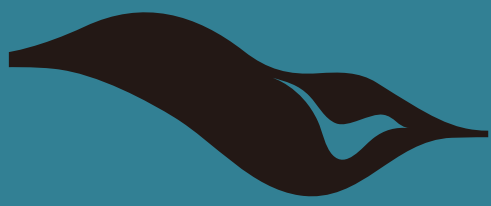
4 左邊為音高，就是以 乂 工 六 士 一 五字來標註



冷知識

魔鬼藏在細節裡

工尺譜是從唐朝流傳下來的記譜法，實際的讀音是當時的官話，並不是我們習慣的閩南語或客家語哦！作曲家也不是一成不變的，作曲家許淑慧甚至將劇本中指稱黑潮的「Kurosiwo」寫進譜中，誰說英文字母不能放進工尺譜！



National Kaohsiung
CENTER FOR THE ARTS

WEI WU YING

衛武營 國家藝術文化中心

國家表演藝術中心 National Performing Arts Center

衛武營

Call Cue

青少年



出版：國家表演藝術中心衛武營國家藝術文化中心

董事長：高志尚

發行人：簡文彬

總編輯：林娟代

企劃執行：陳巧儀、連映涵、翁玉芬

內容編輯：王冠懿

主編：蔡瑞伶

設計：劉丁菱

插圖：aminwu

Call Cue 青少年

使用指南



意見調查表



主要贊助 BISCUIT 小餅乾

協力贊助

玉山文教基金會

和運租車

HOT 大聯盟